

Отчёт

о посещаемости сайта <http://www.minix3.ru>
по результатам анализа статистики SpyLOG.

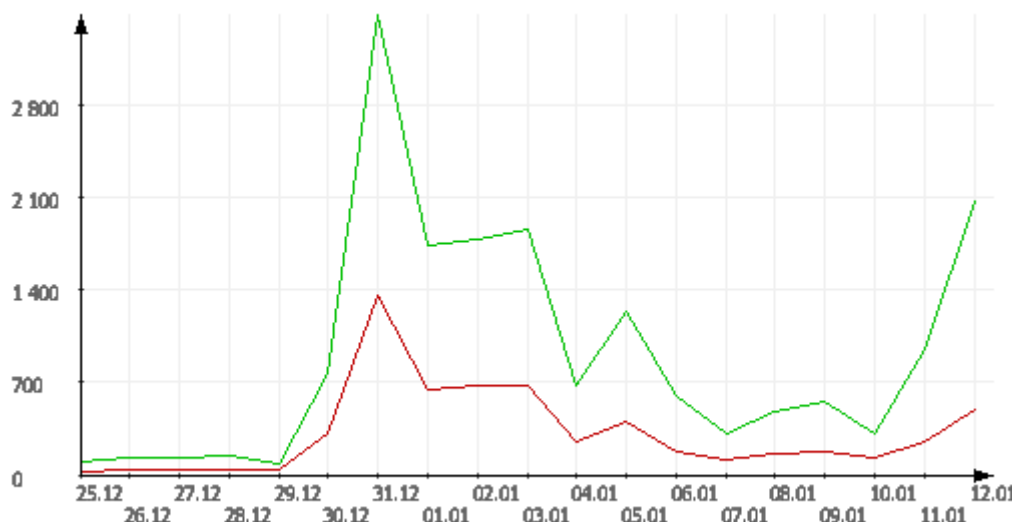
Весь период наблюдения - с 29.11.2006 по 12.01.2007 - имеет смысла разбить на 2 части в связи с тем, что до 30.12.2006 посещаемость была стабильно низкой по причине отсутствия активных мер по популяризации сайта.

Дата	Посетители		Хосты		Сессии		Хиты		Загрузки	
29.11.07	37	24,40%	36	24,10%	38	21,10%	114	25,50%	118	25,00%
30.11.07	35	23,10%	38	25,50%	40	22,20%	68	15,20%	72	15,20%
01.12.07	38	25,10%	44	29,50%	38	21,10%	135	30,20%	145	30,70%
02.12.07	28	18,50%	30	20,10%	35	19,40%	82	18,30%	86	18,20%
03.12.07	29	19,20%	27	18,10%	31	17,20%	87	19,40%	96	20,30%
04.12.07	37	24,40%	38	25,50%	41	22,70%	105	23,50%	110	23,30%
05.12.07	39	25,80%	39	26,10%	46	25,50%	105	23,50%	111	23,50%
06.12.07	26	17,20%	28	18,80%	29	16,10%	69	15,40%	71	15,00%
07.12.07	33	21,80%	31	20,80%	38	21,10%	110	24,60%	121	25,60%
08.12.07	23	15,20%	22	14,70%	21	11,60%	63	14,10%	66	14,00%
09.12.07	25	16,50%	24	16,10%	32	17,70%	97	21,70%	98	20,80%
10.12.07	16	10,60%	18	12,10%	23	12,70%	80	17,90%	90	19,10%
11.12.07	44	29,10%	40	26,80%	22	12,20%	139	31,00%	152	32,20%
12.12.07	31	20,50%	32	21,40%	37	20,50%	98	21,90%	103	21,80%
13.12.07	38	25,10%	38	25,50%	45	24,90%	115	25,70%	123	26,00%
14.12.07	40	26,40%	43	28,80%	49	27,20%	146	32,60%	161	34,10%
15.12.07	53	35,00%	51	34,20%	64	35,50%	161	36,00%	169	35,80%
16.12.07	30	19,80%	33	22,10%	34	18,80%	107	23,90%	115	24,40%
17.12.07	27	17,80%	31	20,80%	37	20,50%	103	23,00%	112	23,70%
18.12.07	29	19,20%	27	18,10%	27	15,00%	93	20,80%	94	19,90%
19.12.07	30	19,80%	30	20,10%	36	20,00%	104	23,20%	106	22,40%
20.12.07	32	21,10%	33	22,10%	39	21,60%	117	26,10%	120	25,40%
21.12.07	41	27,10%	36	24,10%	49	27,20%	164	36,60%	179	37,90%
22.12.07	35	23,10%	37	24,80%	43	23,80%	135	30,20%	137	29,00%
23.12.07	32	21,10%	30	20,10%	37	20,50%	72	16,10%	77	16,30%
24.12.07	25	16,50%	26	17,40%	31	17,20%	85	19,00%	88	18,60%
25.12.07	29	19,20%	31	20,80%	35	19,40%	97	21,70%	104	22,00%
26.12.07	42	27,70%	42	28,10%	38	21,10%	129	28,80%	145	30,70%
27.12.07	41	27,10%	40	26,80%	49	27,20%	130	29,00%	133	28,20%
28.12.07	39	25,80%	42	28,10%	47	26,10%	150	33,50%	157	33,30%
29.12.07	33	21,80%	28	18,80%	33	18,30%	80	17,90%	85	18,00%
30.12.07	306	202,10%	300	201,00%	341	189,00%	766	171,10%	808	171,10%
31.12.07	1354	894,50%	1302	872,30%	1602	888,00%	3483	778,00%	3609	764,30%
01.01.07	639	422,10%	627	420,10%	773	428,50%	1728	386,00%	1795	380,20%
02.01.07	673	444,60%	661	442,80%	792	439,00%	1781	397,80%	1846	391,00%
03.01.07	670	442,60%	662	443,50%	815	451,80%	1857	414,80%	1986	420,60%
04.01.07	251	165,80%	246	164,80%	292	161,90%	674	150,50%	689	145,90%
05.01.07	400	264,20%	404	270,70%	464	257,20%	1241	277,20%	1362	288,50%
06.01.07	177	116,90%	186	124,60%	222	123,10%	593	132,50%	625	132,40%
07.01.07	116	76,60%	122	81,70%	155	85,90%	313	69,90%	323	68,40%
08.01.07	156	103,10%	155	103,80%	187	103,70%	483	107,90%	511	108,20%
09.01.07	170	112,30%	163	109,20%	229	126,90%	554	123,70%	596	126,20%
10.01.07	123	81,30%	123	82,40%	152	84,30%	310	69,20%	333	70,50%
11.01.07	247	163,20%	250	167,50%	306	169,60%	951	212,40%	996	210,90%
12.01.07	493	325,70%	471	315,50%	624	345,90%	2073	463,00%	2225	471,20%

Посещаемость сайта

Отчёт «Посещаемость сайта» показывает динамику текущей посещаемости сайта www.minix3.ru. Доступна статистика по посетителям (принадлежащим пользователю Сети браузерам, установленным на конкретных машинах и опознанным Системой Статистики SpyLOG), хостам (уникальным IP-адресам посетителей), сессиям (просмотрам пользователями группы страниц сайта; сессия считается завершённой, если от пользователя не было обращений в течении 30 минут), хитам (обращениям пользователя к странице, исключая перезагрузки; повторный хит засчитывается при повторном обращении пользователя к странице по истечении 60 секунд по умолчанию) и загрузкам (любым просмотрам пользователями страниц).

Ниже приведён график, отображающий количество **посетителей** и **хитов** за наиболее интересный период: с 25.12.2006 по 12.01.2007. Период с 25 по 29 декабря отражает обычное «сонное» состояние аудитории в связи с отсутствием привлекающей внимание информации о сайте на основных информационных ресурсах Сети. Следует отметить, что и ранее, до 29.11.2006, активность посещения резко возрастала после публикации на сайте интересных переводов, статей или новостей. Однако это были довольно редкие события и на интегральной посещаемости сайта они почти не сказались.



Два очевидных всплеска интереса посетителей совпадают с публикацией 30.12.2006 на сайте www.minix3.ru статьи «Вторая часть «Марлезонского балета»» и 11.01.2007 на сайте www.citkit.ru статьи А. Федорчука «MINIX 3. Общее обозрение».

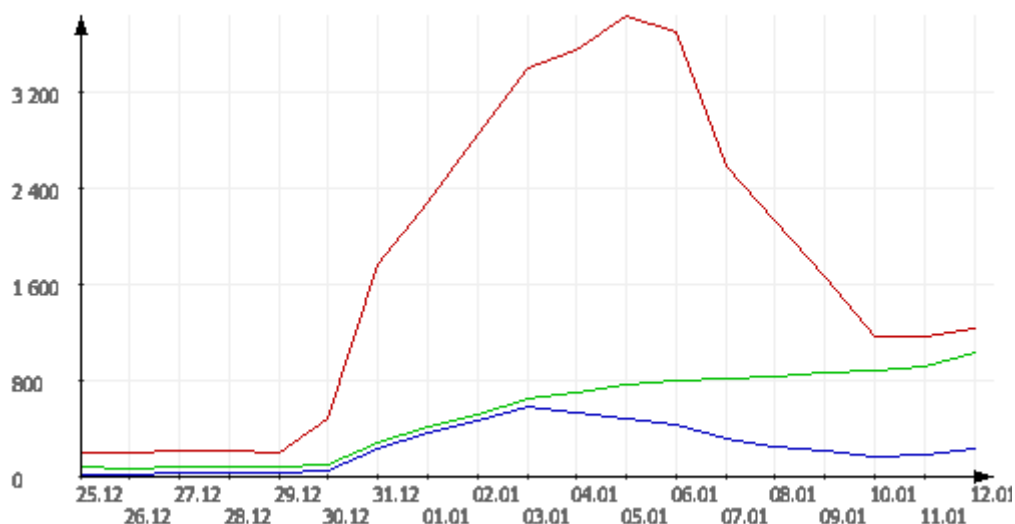
Размер аудитории

Отчёт «Размер аудитории» показывает динамику изменения размера постоянной и максимальной аудитории сайта. В отчёте измеряется шесть параметров: количество посетителей за 7 дней, количество хостов за 7 дней, количество посетителей за 30 дней, количество хостов за 30 дней, ядро (число пользователей, регулярно, в среднем не реже раза в неделю, посещающих сайт) и НАА - недельная активная аудитория (количество пользователей, подключившихся к Интернету в среднем не менее трёх раз за предыдущие семь дней. Недельная активная аудитория - это так называемое «малое ядро»

аудитории; оно показывает количество наиболее активных пользователей Интернета).

Дата	Уникальные хосты за 7 дней		Уникальные посетители за 7 дней		Уникальные хосты за 30 дней		Уникальные посетители за 30 дней		Ядро		Недельная активная аудитория	
25.12.07	192	11,40%	188	10,90%	829	27,00%	760	24,30%	67	13,00%	14	5,90%
26.12.07	202	11,90%	198	11,50%	838	27,30%	773	24,70%	65	12,60%	16	6,70%
27.12.07	212	12,50%	205	11,90%	839	27,40%	778	24,90%	71	13,70%	18	7,60%
28.12.07	217	12,80%	201	11,60%	837	27,30%	780	24,90%	70	13,60%	20	8,40%
29.12.07	207	12,20%	196	11,30%	828	27,00%	776	24,80%	68	13,20%	20	8,40%
30.12.07	480	28,40%	473	27,40%	1086	35,40%	1049	33,50%	86	16,60%	36	15,20%
31.12.07	1702	100,70%	1759	101,80%	2282	74,40%	2318	74,10%	282	54,60%	227	95,60%
01.01.07	2212	130,80%	2288	132,40%	2785	90,80%	2842	90,80%	413	80,00%	356	150,00%
02.01.07	2743	162,30%	2853	165,10%	3315	108,10%	3408	108,90%	514	99,50%	460	193,80%
03.01.07	3263	193,00%	3402	196,90%	3831	124,90%	3961	126,60%	637	123,30%	581	244,80%
04.01.07	3416	202,10%	3563	206,20%	3983	129,90%	4122	131,70%	688	133,20%	528	222,40%
05.01.07	3711	219,50%	3851	222,90%	4274	139,40%	4414	141,10%	765	148,10%	485	204,30%
06.01.07	3591	212,40%	3708	214,60%	4371	142,60%	4502	143,90%	794	153,70%	435	183,30%
07.01.07	2559	151,40%	2586	149,70%	4436	144,70%	4557	145,60%	805	155,80%	313	131,90%
08.01.07	2124	125,60%	2129	123,20%	4523	147,50%	4647	148,50%	826	159,90%	238	100,30%
09.01.07	1679	99,30%	1674	96,90%	4616	150,50%	4756	152,00%	857	165,90%	217	91,40%
10.01.07	1191	70,40%	1159	67,10%	4656	151,90%	4785	152,90%	871	168,60%	152	64,00%
11.01.07	1186	70,20%	1157	67,00%	4810	156,90%	4945	158,00%	908	175,80%	171	72,00%
12.01.07	1234	73,00%	1233	71,40%	5117	166,90%	5285	168,90%	1027	198,80%	223	93,90%

Ниже на графике представлены данные по **уникальным посетителям за 7 дней**, по **ядру** и по **недельной активной аудитории**.



Видно, что ядро аудитории растёт в связи с продолжающимся расширением круга лиц, интересующихся связанными с MINIX 3 вопросами, а НАА сокращается, поскольку за последние 2 недели на сайте практически не было опубликовано ни одной новости и не размещено никаких иных новых материалов. Налицо негативная реакция на длительные новогодние каникулы редакции сайта.

Ядро составляет сегодня 1032 человека и имеет тенденцию к увеличению. НАА же, составляя сегодня 212 человек, демонстрировала до 10.01.2007

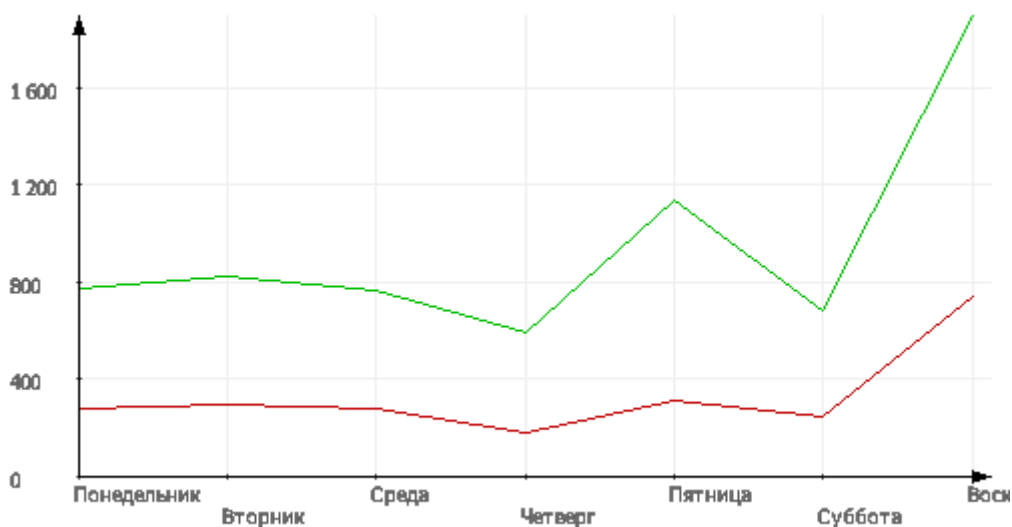
негативную тенденцию, но за последние 2 дня – начиная с 11.01.2007 – изменила динамику на положительную.

Посещаемость по дням недели

Отчёт «Посещаемость по дням недели» показывает усреднённые данные об изменении посещаемости сайта по дням в течение недели. Отчёт учитывает уникальность посетителей только в течение суток. Сессии посетителей также заканчиваются в полночь и начинаются новые. В связи с этим показания отчёта могут не совпадать с показаниями отчётов, которые используют непрерывный учёт сессий и рассчитывают число уникальных посетителей за календарные периоды.

День недели	Посетители		Хиты	
Понедельник	275	87,60%	769	84,00%
Вторник	295	93,90%	821	89,70%
Среда	278	88,50%	766	83,70%
Четверг	179	57,00%	592	64,70%
Пятница	309	98,40%	1131	123,60%
Суббота	242	77,10%	680	74,30%
Воскресенье	735	234,10%	1898	207,40%
среднее в будни	267	85,10%	816	89,20%
среднее в выходные	488	155,60%	1289	140,90%

В общем посещаемость более или менее постоянна в течение рабочей недели, немного подрастая в пятницу и сокращаясь по четвергам и субботам (см. график ниже; **хиты** и **посетители**). Субботнее сокращение интереса понятно и естественно – дома есть и другие дела, а вот падение интереса по четвергам, видимо, связано с тем же отсутствием изменений на сайте: после 3 дней мониторинга многие считают вполне разумным денёк и пропустить – «...всё равно там мало что изменится». Но в пятницу – в конце недели – и особенно в воскресенье – после выходных – мониторинг сайта возобновляется с новой силой.

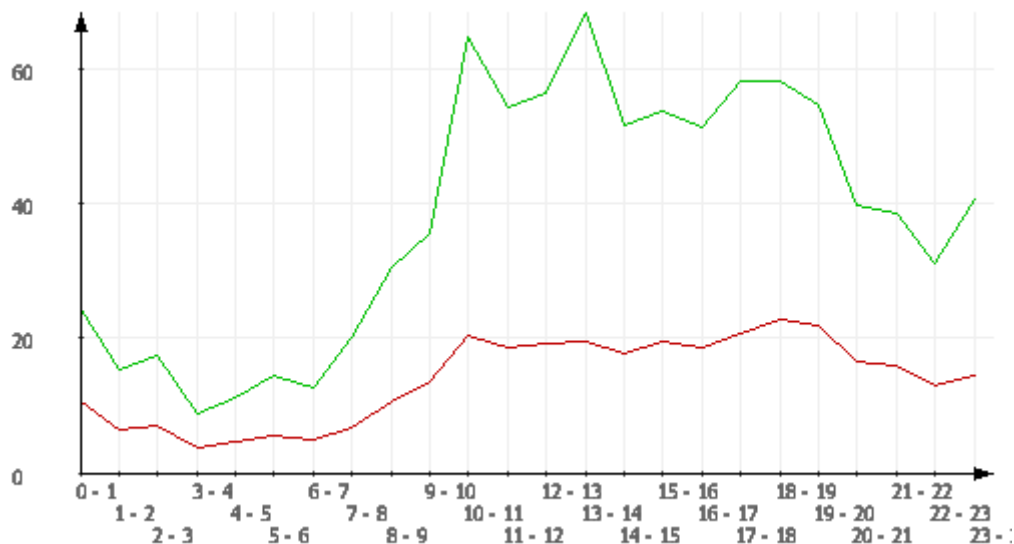


Промежуточный вывод может быть следующим: технические работы на сайте лучше всего проводить в четверг (при сохранении существующей низкой

частоты обновления сайта) или в субботу, что с точки зрения посетителей, видимо, является более традиционным и потому предпочтительнее.

Посещаемость по часам

Отчёт «Посещаемость по часам» показывает усреднённые данные об изменении посещаемости сайта по часам в течение суток (см. график ниже; **загрузки** и **посетители**).



По сути, этот отчёт уточняет предыдущий с точки зрения удобного времени проведения технических работ на сайте: с 2 до 5 часов ночи, причём лучше около 3 часов.

Второй вывод касается пиковой нагрузки. Видно, что наибольшее количество загрузок приходится на период с 10 до 19 часов и не превышает 69 загрузок в час при том, что в это время на сайте ежедневно находится около 20 посетителей. Отсюда нетрудно сделать вывод о требуемой мощности сервера и пропускной способности канала связи с Сетью.

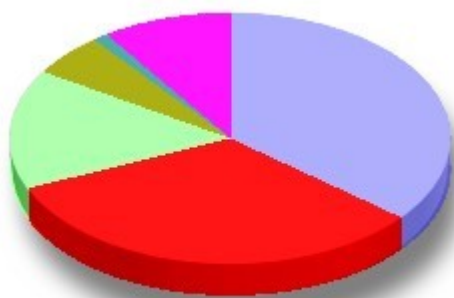
Ссылающиеся протоколы

Отчёт «Ссылающиеся протоколы» показывает наиболее популярные протоколы (ftp, http и т.п.), по ссылкам на которых посетители приходят на сайт. Видно, что по ftp на сайт практически никто не «ходит», кроме членов редколлегии сайта.

Протокол	Хиты		Загрузки	
http	17308	99,60%	18254	99,60%
file	67	0,40%	74	0,40%

Ссылающиеся сервера

Отчёт «Ссылающиеся сервера» показывает сайты, с которых был осуществлён переход на страницы сайта www.minix3.ru (то есть сайты, на которых была установлена ссылка на www.minix3.ru).



(+) www.linux.org.ru	2839
- Не определено -	2586
(+) www.opennet.ru	1219
(+) citkit.ru	435
(+) www.minix3.org	87
другие...	754

Отчёт «Ссылающиеся сервера» удобен для быстрой оценки общей картины переходов на сайт. Информация здесь сгруппирована по серверам, что делает её удобной для быстрого восприятия, поэтому он предназначен скорее для исследования картины в целом. Этот отчёт является одним из самых востребованных отчётов статистики, поскольку по нему можно с одного взгляда увидеть всю текущую ситуацию.

Домен	Загрузки	Процент
(+) www.linux.org.ru	2839	35,80%
- Не определено -	2586	32,70%
(+) www.opennet.ru	1219	15,40%
(+) citkit.ru	435	5,50%
(+) www.minix3.org	87	1,10%
(+) www.google.ru	66	0,80%
(+) www.yandex.ru	56	0,70%
(+) www.osrc.info	55	0,70%
(+) www.google.com	51	0,60%
(+) rus-linux.net	50	0,60%
(+) top100.rambler.ru	44	0,60%
(+) forum.posix.ru	34	0,40%
(+) unixforums.org.ru	26	0,30%
(+) www.rambler.ru	24	0,30%
(+) erased.info	22	0,30%
(+) linuxforum.ru	20	0,30%
(+) ru.wikipedia.org	19	0,20%
(+) en.wikipedia.org	19	0,20%
(+) www.erased.info	19	0,20%
(+) ru.wikibooks.org	18	0,20%
(+) www.google.com.ua	16	0,20%
(+) osrc.info	13	0,20%
(+) www.minix3.narod.ru	12	0,20%
(+) fforum.winglion.ru	11	0,10%
(+) www.linuxrsp.ru	10	0,10%
(+) www.minix3.ru	9	0,10%
(+) linuxportal.ru	9	0,10%

Видно, что наибольшее количество ссылок приходится на сервера www.linux.org.ru, www.opennet.ru и www.citkit.ru, а также (хоть и на порядок меньшее количество) - на сервера www.minix3.org, www.google.ru, www.yandex.ru, www.osrc.info, www.rus-linux.net, www.rambler.ru, forum.posix.ru, unixforums.org.ru, www.erased.info, www.linuxforum.ru, ru.wikipedia.org, en.wikipedia.org, ru.wikibooks.org, www.linuxrsp.ru и ряда других.

Переходы с поисковых машин

Отчёт «Переходы с поисковых машин» показывает количество переходов на сайт с различных поисковых машин. В отчёте указываются только те поисковые системы, которые заранее определены в базе данных SpyLOG. Отчёт имеет широкий спектр возможных применений, в первую очередь для анализа ранжирования сайта в поисковых машинах, или, говоря другими словами, этот отчёт чаще всего используется при анализе оптимизации сайта. Кроме того, отчёт бывает нелишним при контроле внезапного падения и роста трафика, причина которых может быть в том, что в одной из поисковых машин резко изменилось ранжирование по одному или нескольким поисковым запросам.

Название	Сессии	
(+) Google	98	58,30%
(+) Яндекс	50	29,80%
(+) Rambler	15	8,90%
(+) Апорт	2	1,20%
(+) Yahoo!	1	0,60%
(+) Mail.Ru	1	0,60%
(+) Яндекс.Картинки	1	0,60%

Вышеприведённая таблица также в особых комментариях не нуждается. Видно, что мало кто ищет сайт по поисковым серверам, из которых используют чаще всего Google и Яндекс.

Ссылающиеся домены первого уровня

Отчёт «Ссылающиеся домены первого уровня» показывает, на каких доменах первого уровня расположены сайты, с которых осуществлялся переход на сайт www.minix3.ru. Иначе говоря, отчёт представляет собой ещё одну ступень группировки ссылающихся страниц, когда ссылающиеся страницы сгруппированы до доменов первого уровня (или доменных зон).

Домен	Сессии	
(+) Россия	5041	69,90%
- Не определено -	1818	25,20%
(+) Некоммерческие организации	114	1,60%
(+) Организации и компании	101	1,40%
(+) Коммерческие организации	71	1,00%
(+) Сетевые организации	43	0,60%
(+) Украина	13	0,20%
(+) Болгария	3	0,00%
(+) Беларусь	1	0,00%
(+) Германия	1	0,00%
(+) Казахстан	1	0,00%
(+) США	1	0,00%

Отчёт по большей части носит познавательный характер и восходит к тому времени, когда доменные зоны были более или менее жёстко привязаны к стране. В то же время, сегодня, когда доменные зоны весьма слабо связаны со страной, к которой они приписаны, отчёт, скорее, показывает, насколько широко распространились ссылки на сайт, но его не следует рассматривать как указатель на то, в каких странах этот сайт читают.

Популярные страницы

Отчёт «Популярные страницы» показывает рейтинг страниц сайта по количеству просмотра этих страниц посетителями сайта.

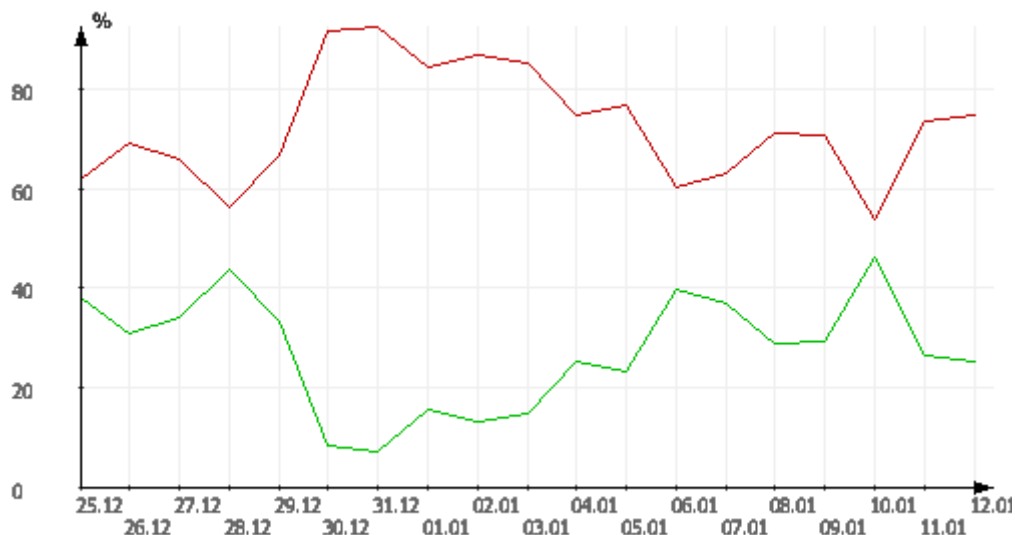
Отчёт «Популярные страницы» – один из ключевых отчётов статистики, используемый для большого спектра исследований и анализов. Два основных направления – это исследование интересов аудитории сайта (более полезно исследовать не интересы всей аудитории, а интересы отдельных сегментов аудитории, что можно сделать с помощью этого отчёта), а также исследование эффективности рекламной кампании или других маркетинговых действий при помощи меток.

Страница	Хиты	
http://www.minix3.ru/articles/balet.html	4663	26,80%
http://www.minix3.ru/	3445	19,80%
http://www.minix3.ru/docs.html	1751	10,10%
http://www.minix3.ru/download.html	1514	8,70%
http://www.minix3.ru/enots.html	1509	8,70%
http://www.minix3.ru/news.html	1204	6,90%
http://www.minix3.ru/links.html	767	4,40%
http://www.minix3.ru/articles.html	419	2,40%
http://www.minix3.ru/raccoon.html	417	2,40%
http://www.minix3.ru/about.html	291	1,70%
http://www.minix3.ru/kernel.html	291	1,70%
http://www.minix3.ru/logo.html	223	1,30%
http://www.minix3.ru/classicists.html	157	0,90%
http://www.minix3.ru/books.html	133	0,80%
http://minix3.ru/	123	0,70%
http://www.minix3.ru/articles/introduction_minix3.html	122	0,70%
http://www.minix3.ru/articles/reliable-os.html	102	0,60%
http://www.minix3.ru/articles/musings.html	67	0,40%
http://www.minix3.ru/articles/mspinm3.html	59	0,30%
http://minix3.ru/articles/balet.html	6	0,00%
http://minix3.ru/articles/musings.html	3	0,00%
http://minix3.ru/articles/introduction_minix3.html	2	0,00%
http://minix3.ru/articles/reliable-os.html	2	0,00%
http://minix3.ru/articles/mspinm3.html	1	0,00%

Видно, что при всей популярности дискуссии Таненбаума и Торвальдса интересы посетителей сайта всё-таки достаточно разнообразны. Кроме того, можно отметить, что практически вся представленная на сайте информация пользуется популярностью, что, естественно, внушает оптимизм и уверенность в правильности решения по общей конструкции сайта и подбору его содержимого.

Старые/новые посетители

Отчёт «Старые/новые посетители» показывает количество **старых** и **новых** посетителей в определённый день или неделю на сайте, а также их долю в аудитории сайта. Отчёт «Старые/новые посетители» служит, по большей части, как индикатор происходящих на сайте событий.



В обычной ситуации, когда рекламная политика компании не изменяется, когда никаких активных изменений не проводится (то есть, рекламная кампания может и вестись, но она не может внезапно кончиться), значения в отчёте остаются неизменными. Они могут отличаться для будних и выходных дней, но в целом остаются неизменными. Если же какое-либо значение меняется, то это означает, что изменилось рекламное поле компании.

Возвраты на сайт

Отчёт «Возвраты на сайт» показывает количество посетителей, возвращающихся на сайт через определённые промежутки времени (1,3,8,24, часов, 1,3,7,30 дней, в неограниченный период времени). Отчёт строится только по сессиям посетителей.

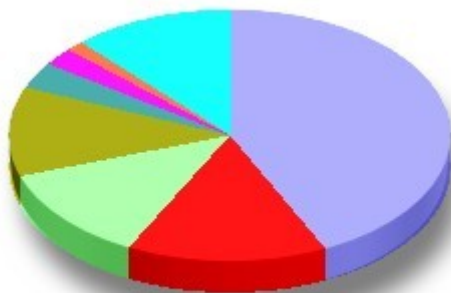
Повторные посещения	Сессии	
возврат менее чем через 1 час	456	19,60%
возврат через 1-3 часа	473	20,30%
возврат через 3-8 часов	312	13,40%
возврат через 8-24 часа	434	18,60%
возврат через 1-3 дня	308	13,20%
возврат через 3-7 дней	128	5,50%
возврат через 7-30 дней	132	5,70%
возврат более чем через 30 дней	89	3,80%

Отчёт «Возвраты на сайт» используется, по большей части, для вычисления изменений в скорости возврата аудитории при совершении каких-либо изменений на сайте. Такие замеры нужны в двух случаях – для того, чтобы понять, с какой частотой имеет смысл выкладывать обновления на сайте, а также для того, чтобы понять, как изменилась частота посещения пользователями сайта после изменения его содержания.

География по странам

Отчёт «География по странам» показывает распределение посетителей сайта по странам, на территории которых они находятся в момент доступа к сайту. Доступна статистика по посетителям, хитам, загрузкам. Кроме того, в

отчёте показываються вычисляемые параметры: отношение количества хитов на количество посетителей (активность аудитории), отношение количества загрузок к количеству хитов (качество связи).



Страна	Посетители	
Россия	2551	42,90%
Украина	873	14,70%
США	726	12,20%
страна не определена (Европа)	682	11,50%
Германия	203	3,40%
Беларусь	137	2,30%
Латвия	77	1,30%
Остальные	700	11,70%

Применение отчёта:

1. Определение географического распределения аудитории сайта.
2. Определение интереса географических сегментов аудитории к различным разделам сайта.
3. Определение географического распределения сегментов аудитории.

Отчёт «География по странам» неразрывно связан с отчётом «География по городам» и вместе они являются, безусловно, ключевыми отчётами статистики, используемыми для большого спектра исследований и анализов. Географическое распределение аудитории – это индикатор возможностей и результатов деятельности в тех или иных регионах, это отражение позиционирования и маркетинга – то, как они работают в Интернете.

География по городам

Отчёт «География по городам» показывает распределение посетителей сайта www.minix3.ru по городам России и Украины, на территории которых они находятся в момент просмотра страниц сайта. Кроме того, в отчёте показываються вычисляемые параметры: отношение количества хитов на количество посетителей (активность аудитории), отношение количества загрузок к количеству хитов (качество связи).

Отчёт «География по городам» неразрывно связан с отчётом «География по странам» и вместе они являются, безусловно, ключевыми отчётами статистики, используемыми для большого спектра исследований и анализов. Географическое распределение аудитории – это индикатор возможностей и результатов деятельности в тех или иных регионах, это отражение позиционирования и маркетинга – то, как они работают в интернете.

Город	Посетители	
Не определено	1002	39,30%
Москва	588	23,00%
Санкт-Петербург	189	7,40%
Новосибирск	65	2,50%
Екатеринбург	40	1,60%
Ростов-на-Дону	31	1,20%
Казань	31	1,20%
Ниж. Новгород	29	1,10%
Челябинск	24	0,90%
Иркутск	24	0,90%
Сыктывкар	20	0,80%
Ярославль	20	0,80%
Великий Новгород	20	0,80%
Томск	20	0,80%
Краснодар	19	0,70%
Волгоград	18	0,70%
Пермь	17	0,70%
Владивосток	15	0,60%
Самара	15	0,60%
Ставрополь	13	0,50%
Таганрог	13	0,50%
Уфа	13	0,50%
Барнаул	12	0,50%
Кемерово	11	0,40%
Калуга	11	0,40%
Тюмень	11	0,40%
Красноярск	10	0,40%
Оренбург	10	0,40%
Омск	10	0,40%

Часовые пояса

Отчёт «Часовые пояса» показывает распределение посетителей сайта по часовым поясам, в которых они находятся при подключении к интернету с указанием количества посетителей, хитов и загрузок для каждого часового пояса, а также соотношения количества посетителей и количества хитов, количества посетителей и количества загрузок. Информация о часовом поясе берётся из настроек компьютера пользователя (при установке часов на компьютере мы указываем часовой пояс, в котором находимся).

Часовой пояс	Посетители
GMT +3	2732 45,90%
GMT +2	1679 28,20%
GMT +5	324 5,40%
GMT +6	255 4,30%
GMT +1	210 3,50%
GMT 0	186 3,10%
GMT +4	101 1,70%
GMT -5	95 1,60%
GMT +10	85 1,40%
GMT +7	62 1,00%
GMT -8	59 1,00%
GMT +8	50 0,80%
GMT +9	42 0,70%
GMT -6	21 0,40%
GMT +11	13 0,20%
GMT -7	12 0,20%
GMT -3	8 0,10%
GMT +12	8 0,10%
- Не определено -	4 0,10%
GMT -2	4 0,10%
GMT -4	4 0,10%
GMT -9	2 0,00%
GMT -12	1 0,00%

Данные отчёта следует воспринимать с осторожностью в силу вышеописанных причин, и только для ориентировки (проверки). В то же время, изучая картину распределения аудитории по часовым поясам, можно определить возможные смещения в картине часовой динамики аудитории. Действительно, если основная аудитория находится в часовом поясе GMT +3 (Москва), однако, есть заметная доля аудитории, находящаяся в часовом поясе GMT -8 (Силиконовая долина), то вы будете наблюдать всплеск посещаемости в 9-10 часов вечера, когда над Калифорнией встает солнце и там начинается рабочий день.

Из анализа таблицы видно, что основная часть (80,7%) аудитории находится в Европе и европейской части России.

Операционные системы

Отчёт «Операционные системы» показывает распределение используемых посетителями сайта операционных систем для доступа в Интернет. Доступна статистика по посетителям, хитам, загрузкам, а также соотношение количества хитов к количеству посетителей и количества загрузок к количеству посетителей.

Отчёт «Операционные системы» нужен для получения информации о возможностях аудитории по исследованию сайта. Очевидно, что пользователи Интернета, устанавливающие на свой компьютер разные операционные системы, видят на сайте www.minix3.ru разную картинку. Эти различия могут быть большими или меньшими, но они есть. В России на сегодняшний момент доля Windows превышает 90%, поэтому отчёт представляет для исследователя относительно слабый интерес. Однако, если сайт нацелен не на российскую аудиторию, или на аудиторию со специфическими интересами в области

Windows XP	3141	52,70%
Linux i686	1522	25,50%
n/a n/a	436	7,30%
Windows 2000	303	5,10%
Windows 2003	197	3,30%
MacOS	103	1,70%
FreeBSD	74	1,20%
FreeBSD 6	58	1,00%
Windows 98	47	0,80%
Windows NT	31	0,50%
FreeBSD 4.6	6	0,10%
Linux i586	5	0,10%
Linux 2.6.18	5	0,10%
BeOS	3	0,10%
OS/2	2	0,00%
FreeBSD 5	2	0,00%
Windows	2	0,00%
Linux 2.6.19	2	0,00%
Linux 2.6.15	2	0,00%
Linux 2.4.24	2	0,00%
Linux 2.4.26	2	0,00%
FreeBSD 7	1	0,00%
Linux 2.6.17	1	0,00%
Linux 2.6.16.2	1	0,00%
Linux 2.6.19.	1	0,00%
Linux 2.6.8	1	0,00%
Linux 2.6.14	1	0,00%
OpenBSD 4.0	1	0,00%
Linux 2.6.10	1	0,00%
FreeBSD 4	1	0,00%
Windows CE	1	0,00%
Linux 2.4.34	1	0,00%
Linux i386	1	0,00%

ПО, то отчёт «Операционные системы» показывает и разницу этой аудитории со всеми остальными, и общие тенденции внутри этой аудитории.

Если сгруппировать операционные системы по семействам, то получим более компактную, но более наглядную картину.

Windows	62,4%
Linux	25,7%
n/a n/a	7,3%
FreeBSD	2,3%
MacOS	1,7%
BeOS	0,1%
OS/2	0,0%
OpenBSD	0,0%

Выводы напрашиваются сами собой: 37,6% посетителей сайта пользуются различными клонами или версиями Unix. Результат очень обнадеживающий, поскольку означает, что не менее трети посетителей заходят на сайт не случайно и представляют профессионально подготовленную аудиторию. Не стоит забывать, что вдобавок к этой трети многие профессионально подготовленные пользователи по тем или иным причинам вынужденно выходят в интернет под Windows, так что подготовленная часть аудитории на самом деле гораздо выше.

Броузеры

Отчёт «Броузеры» показывает распределение используемых посетителями сайта браузеров для доступа в Интернет. Присутствует статистика по посетителям, хитам, загрузкам, а также соотношение количества хитов к количеству посетителей и количества загрузок к количеству посетителей.

Отчёт «Броузеры» нужен для получения информации о возможностях аудитории по исследованию сайта. Очевидно, что пользователи Интернета, устанавливающие на свой компьютер разные браузеры (вернее, использующие их для доступа к сайту), видят разную на сайте картинку. Эти различия могут быть большими или меньшими, но они есть. В России на сегодняшний момент доля MS Internet Explorer превышает 80%, поэтому отчёт представляет для исследователя относительно слабый интерес. Однако если сайт нацелен не на российскую аудиторию, или на аудиторию со специфическими

Браузер	Посетители
Firefox 2.0.0.1	1222 20,50%
Microsoft Internet Explorer 6.0	681 11,40%
Opera 9.10	640 10,70%
Firefox 2.0	481 8,10%
Firefox 1.5.0.9	443 7,40%
Opera 9.02	422 7,10%
Konqueror 3.5	212 3,60%
Microsoft Internet Explorer 7.0	184 3,10%
Firefox 1.5.0.7	176 3,00%
Opera 9.00	141 2,40%
Opera 9.01	109 1,80%
Firefox 1.5.0.8	95 1,60%
Mozilla 5.0	84 1,40%
Mozilla 1.8.1.1	75 1,30%
Opera 8.01	69 1,20%
Mozilla 1.8.1	64 1,10%
Opera 8.50	48 0,80%
Firefox 1.5.0.3	47 0,80%
Firefox 1.0.7	40 0,70%
Firefox 1.0.4	37 0,60%
Firefox 1.5.0.4	36 0,60%
Firefox 1.0.6	31 0,50%
Mozilla 1.8.0.8	31 0,50%
Mozilla 1.8.0.7	30 0,50%
Firefox 1.5	29 0,50%
Mozilla 1.7.13	28 0,50%
Opera 8.54	27 0,50%

интересами в области ПО, то отчёт «Броузеры» показывает и разницу этой аудитории со всеми остальными, и общие тенденции внутри этой аудитории.

Однако, если сгруппировать браузеры по семействам, то мы также получим компактную, но более наглядную и уж тем более интересную картину.

Броузер	Посетители
FireFox	46,6%
Opera	25,6%
MS Internet Explorer	15,1%
Mozilla	8,2%
Konqueror	4,0%
n/a	0,4%
Netscape Navigator	0,4%
Galeon	0,1%

Только 15,1% посетителей используют MS Internet Explorer (против 80% в среднем по России)! Подавляющее же большинство пользуется другими браузерами, более привычными в мире Unix, чем в мире Windows. И это тоже многое говорит о профессионализме аудитории сайта www.minix3.ru.

Дисплеи

Отчет "Дисплеи" показывает распределение посетителей вашего сайта по установленным настройкам монитора – разрешению и глубине цвета. Доступна статистика по посетителям, хитам, загрузкам.

Отчёт «Дисплеи» является сводным отчётом, из которого получаются два более частных – «Экранное разрешение» и «Глубина цветности». Сам же отчёт «Дисплеи» для исследования используется редко, поскольку содержит слишком большое количество записей мало отличающихся друг от друга.

Однако из вышеприведённой таблицы можно сделать как минимум одно полезное заключение: 95,9% посетителей имеют разрешение дисплеев не меньше, чем 1024 x 768 точек. Следовательно, страницы сайта могут иметь такое разрешение и не нуждаются в переводе на меньший формат, например, 800 x 600 точек.

Разрешение	Глубина цвета	Посетители	
1280x1024	32bpp	1620	27,20%
1024x768	32bpp	1388	23,30%
1280x1024	24bpp	896	15,00%
1024x768	24bpp	631	10,60%
1024x768	16bpp	322	5,40%
1152x864	32bpp	184	3,10%
1280x1024	16bpp	147	2,50%
800x600	32bpp	147	2,50%
1152x864	24bpp	70	1,20%
1680x1050	32bpp	70	1,20%
1400x1050	32bpp	63	1,10%
1400x1050	24bpp	58	1,00%
1600x1200	32bpp	46	0,80%
1600x1200	24bpp	44	0,70%
1440x900	32bpp	37	0,60%
800x600	24bpp	36	0,60%
800x600	16bpp	34	0,60%
1680x1050	24bpp	30	0,50%
1152x864	16bpp	21	0,40%
1440x900	24bpp	16	0,30%
1400x1050	16bpp	14	0,20%
1920x1200	32bpp	14	0,20%
1600x1200	16bpp	10	0,20%
320x240	16bpp	7	0,10%
1920x1200	24bpp	6	0,10%
2560x1024	24bpp	4	0,10%
1360x1024	32bpp	3	0,10%
2048x768	24bpp	3	0,10%

Java, Java-Script и Cookie

Отчёт «Java, Java-Script и Cookie» показывает наличие у посетителей сайта включённых (и разрешённых к исполнению) программных модулей для исполнения программ и сценариев на языках Java и Java-Script, а также разрешена ли на компьютере установка Cookie.

JavaScript	Java	Cookie	Посетители		Хиты	
01.06.07	вкл	вкл	2765	46,40%	7687	44,20%
01.05.07	вкл	вкл	1033	17,30%	3163	18,20%
01.05.07	выкл	вкл	989	16,60%	2885	16,60%
01.03.07	вкл	вкл	873	14,70%	2924	16,80%
01.06.07	выкл	вкл	139	2,30%	373	2,10%
1	вкл	вкл	62	1,00%	90	0,50%
01.06.07	вкл	выкл	27	0,50%	72	0,40%
1	выкл	вкл	19	0,30%	38	0,20%
01.05.07	вкл	выкл	13	0,20%	59	0,30%
01.05.07	выкл	выкл	11	0,20%	26	0,10%
01.03.07	выкл	вкл	7	0,10%	14	0,10%
01.03.07	вкл	выкл	6	0,10%	10	0,10%
01.04.07	вкл	вкл	5	0,10%	18	0,10%
01.06.07	выкл	выкл	4	0,10%	11	0,10%
01.04.07	выкл	вкл	4	0,10%	4	0,00%
01.03.07	выкл	выкл	0	0,00%	1	0,00%

Из приведённой выше таблицы видно, что у 80,3% посетителей включена поддержка Java, а поддержка Cookie включена вообще у 98,9% посетителей сайта.

Языки браузера

Отчёт «Языки браузера» показывает распределение посетителей по установленному приоритетному языку в браузере (операционной системе). Доступна статистика по посетителям, хитам, загрузкам, а также соотношение количества хитов к количеству посетителей и количества загрузок к количеству посетителей.

Отчёт применяется для определения языков, на которых общаются посетители, а также для определения предпочитаемых языков региональных аудиторий. Основной интерес представляет исследование, какие языковые версии ОС и браузеров стоят у посетителей из других стран. Так, например, ваши посетители из Германии – это кто: русскоязычные немцы, которые посещают ваш сайт по делу, или же эмигранты, для которых русский язык является родным, и они предпочитают устанавливать русскоязычные программные продукты на свои компьютеры. Однако использование отчёта требует очень большой осторожности, поскольку данные отчёта не точны в силу причин, описанных выше.

Язык	Посетители	
Русский	4009	67,30%
Английский	1553	26,10%
Украинский	143	2,40%
Другие (не перечисленные)	71	1,20%
Немецкий	53	0,90%
Литовский	25	0,40%
Польский	24	0,40%
Болгарский	21	0,40%
Латышский	14	0,20%
Испанский	9	0,20%
Французский	9	0,20%
Белорусский	5	0,10%
Голландский	4	0,10%

Видно, что более двух третей посетителей имеют русскоязычные браузеры и/или операционные системы.

Прокси-сервера

Отчёт «Прокси-сервера» показывает список наиболее популярных прокси-серверов, через которые был осуществлён доступ к сайту.

Proxy	Посетители	
(+) n/a	4775	80,20%
(+) squid/2.5.STABLE14	149	2,50%
(+) squid/2.5.STABLE12	128	2,10%
(+) squid/2.5.STABLE9	100	1,70%
(+) squid/2.5.STABLE6	79	1,30%
(+) squid/2.6.STABLE5	74	1,20%
(+) squid/2.5.STABLE13	58	1,00%
(+) squid/2.5.STABLE10	50	0,80%
(+) squid/2.6.STABLE6	42	0,70%
(+) squid/2.5.STABLE3	39	0,70%
(+) Oops 1.5.23	37	0,60%
(+) squid/2.5.STABLE11	33	0,60%
(+) squid/2.5.STABLE5	33	0,60%
(+) squid/2.6.STABLE4	33	0,60%
(+) squid/2.5.STABLE7	30	0,50%
(+) squid/2.6.STABLE3	28	0,50%
(+) squid/2.5.STABLE4	25	0,40%
(+) squid/2.6.STABLE1	20	0,30%
(+) squid/2.5.STABLE1	19	0,30%
(+) Squid/2.4.STABLE7	18	0,30%
(+) Oops 1.5.24	15	0,30%
(+) Squid/2.4.STABLE6	12	0,20%
(+) squid/2.5.STABLE2	10	0,20%

Видно, что подавляющее их большинство не идентифицировано, а из оставшихся большую опять же часть занимают вариации на тему Squid/2.5 и Squid/2.6.